



Onderzoek
**Zinvolle dagactiviteiten
in gemeenten voor
mensen met dementie**

Movisie is hét landelijk kennisinstituut voor een samenhangende aanpak van sociale vraagstukken. Samen met de praktijk ontwikkelen we kennis over wat echt goed werkt en passen we die kennis toe. De unieke rol van Movisie is het versnellen van leerprocessen. We zijn alleen tevreden als we een duurzame positieve verandering voor mensen in een kwetsbare positie realiseren.

Kijk voor meer informatie op www.movisie.nl.

Colofon

Auteurs: Lars Ramaker, Hans Alderliesten

Eindredactie: Sanne Meulman

Vormgeving: Suggestie & illusie

© Movisie



kennis en aanpak van
sociale vraagstukken

Overname van informatie uit deze publicatie is toegestaan onder voorwaarde van de bronvermelding: Movisie, kennis en aanpak van sociale vraagstukken. De inhoud van deze publicaties is met grote zorg samengesteld. Desondanks is Movisie niet aansprakelijk voor de eventuele schade die ontstaat door het gebruik van deze informatie.

Juni 2021

In opdracht van Ministerie van VWS



Ministerie van Volksgezondheid,
Welzijn en Sport

Inhoud

Samenvatting	4
Inleiding	5
Methodologische verantwoording	5
1. Literatuurverkenning	7
1.1 Zinvolle dagactiviteiten binnen integratieve goede dementiezorg	8
1.2 Toegankelijkheid en motivatie	9
1.3 Onderzoek uit 2013: behoefte en gebruik	9
1.4 Onderzoek uit 2017: dagbesteding in ontwikkeling	10
1.5 Onderzoek uit 2019 onder gemeenten en aanbieders	11
2. Stand van zaken zinvolle dagactiviteiten in gemeenten	14
2.1 Aard en omvang	14
2.2 Voorwaarden voor toegang	15
2.3 Betrokken organisaties en partners	16
2.4 Bereik van voorzieningen	16
2.5 Visie en beleidskeuzes van gemeenten	18
2.6 Match vraag en aanbod	18
2.7 Doelstelling Nationale Dementiestrategie	20
2.8 Doorontwikkeling zinvolle dagactiviteiten	21
2.9 Kansen: dementievriendelijke samenleving en voorliggende voorzieningen	23
2.10 Belemmeringen: middelen en vrijwilligers	23
3. Reflectie en aanbevelingen	28
Van aanbod naar vraag als uitgangspunt	28
Vorm	28
Kansen en uitdagingen voor doorontwikkeling	29
Bijlage: vragenlijst	31



Samenvatting

- ▶ Zinvolle dagactiviteiten zijn voor mensen met dementie en hun naasten van belang om meerdere redenen. In de eerste plaats om zoveel als mogelijk gezond te blijven, in de tweede plaats om in contact te blijven met anderen en in de derde plaats om te leren omgaan met (de gevolgen van) dementie.
- ▶ In meer dan de helft van de gemeenten maakt nog geen 50% van de thuiswonende mensen met dementie gebruik van zinvolle dagactiviteiten vanuit de Wmo.
- ▶ Gemeenten hebben over het algemeen het huidige aanbod in beeld met betrekking tot dagactiviteiten uit de Wmo, echter is dat niet overal het geval.
- ▶ Gemeenten willen naar een situatie waar de wensen en behoeften van mensen met dementie leidend zijn in het aanbod van zinvolle dagactiviteiten, maar op dit moment wordt er nog veel vanuit aanbod geredeneerd.
- ▶ Gemeenten zien meer kansen in het samenvoegen van aanbod en beter benutten van voorzieningen en minder in de uitbreiding van het aanbod.
- ▶ Burger- en buurtinitiatieven zijn belangrijk om te betrekken bij het aanbieden van laagdrempelige dagactiviteiten in de wijk, maar willen zoveel mogelijk autonomie over hun initiatief behouden met zo weinig mogelijk invloed vanuit gemeenten of welzijnsorganisaties.
- ▶ De beweging naar het voorliggende veld en voorliggende voorzieningen zou volgens gemeenten gepaard moeten gaan met beschikbaarstelling van financiële middelen.
- ▶ Bij de transformatie van het huidige aanbod is er aandacht voor doe-gerichte en belevingsgerichte activiteiten.
- ▶ Gemeenten geven aan maatwerkvoorzieningen breder toegankelijk te willen maken.
- ▶ Aanbieders van ontmoetingscentra en Odensehuizen, belangrijke voorzieningen waar in dagactiviteiten wordt voorzien, geven aan structureel te worstelen met financiën.
- ▶ Vervoer wordt nog altijd als een belangrijk knelpunt gezien bij de realisatie van dagactiviteiten; de noodzaak van lokaal en dichtbij organiseren van dagactiviteiten wordt hierdoor onderstreept.

Inleiding

Op verzoek van het Ministerie van VWS heeft Movisie in het voorjaar van 2021 onderzoek gedaan naar het huidige aanbod van ontmoetingsmogelijkheden en zinvolle dagactiviteiten voor mensen met dementie in Nederland. Het onderzoek is in samenwerking met de VNG uitgezet bij alle gemeenten.

In het najaar van 2020 werd de uitwerking van de Nationale Dementiestrategie 2021–2030 aan de Tweede Kamer aangeboden. Voor het thema ‘Mensen met dementie tellen mee’ is één van de doelstellingen als volgt geformuleerd:

‘In 2030 heeft 80% van de thuiswonende mensen toegang tot een ontmoetingscentrum voor mensen met dementie in de nabijheid van hun eigen woning. Hier krijgt men het aanbod van zinvolle activiteiten.’

In de praktijk betekent dit dat mensen met dementie elkaar moeten ontmoeten in ontmoetingscentra voor dementerenden, dat ze informatie over dementie krijgen en de mogelijkheid hebben om zinvolle activiteiten uit te voeren, zoals (vrijwilligers)werk. En dat ze hierbij ondersteuning kunnen krijgen van deskundigen/professionals en vrijwilligers. Dit is conform de aanbevelingen uit de Zorgstandaard Dementie (2020)¹.

Dit onderzoek geeft antwoord op de vragen:

- Hoe is het met bovenstaande doelstelling gesteld in gemeenten?
- Wat kunnen gemeenten doen om het beleid ten aanzien van zinvolle dagactiviteiten door te ontwikkelen?

Methodologische verantwoording

Met behulp van een *mixed methods*-aanpak is een beeld geschetst van de stand van zaken per gemeente (voorjaar 2021) aangaande:

- aard en omvang van aanwezige lokale voorzieningen op het vlak van ontmoeting en dagactiviteiten voor mensen met dementie en hun mantelzorgers
- voorwaarden voor toegang tot deze voorzieningen
- betrokken organisaties bij de voorzieningen
- bereik van de voorzieningen
- mate waarin vraag en aanbod op elkaar aansluiten en waar (door de gemeente) een eventuele mismatch wordt ervaren²
- achterliggende visie en beleidskeuzes van gemeenten voor huidige voorzieningen
- toekomstbeeld en plannen van gemeenten met betrekking tot activiteiten voor mensen met dementie

1 De Zorgstandaard Dementie 2020 is ontwikkeld in opdracht van het ministerie van VWS door een consortium bestaande uit Vilans, Movisie, Trimbos, Nivel en Pharos. Geraadpleegd via zorgstandaarddementie.nl/ (datum raadpleging 21 mei 2021)

2 Dit onderzoek wordt uitgevoerd onder beleidsmedewerkers van gemeenten. Voor een volledig zicht op de (mis)match tussen vraag en aanbod is echter een meer uitgebreid behoefteonderzoek nodig, waarbij tevens uitvoerders en de doelgroep zelf betrokken worden.



Het onderzoek is uitgevoerd volgens een *mixed methods*-aanpak; dat betekent dat meerdere bronnen gebruikt worden om data te genereren wat de validiteit van het onderzoek vergroot. In dit onderzoek maken we gebruik van:

- *deskresearch* – kwantitatieve en kwalitatieve informatie uit relevante publicaties over voorzieningen voor de ondersteuning van mensen met dementie en hun mantelzorgers
- *websurvey* – online vragenlijst onderzoek naar aanbod en beleid in gemeenten
- *focusgroepen* – groepsinterviews gericht op verdieping en duiding van de uitkomsten van de websurvey

Kwaliteit en validiteit

De vragenlijst is door 303 respondenten beantwoord. De vragenlijst is uitgezet via de VNG en via kanalen van Movisie, daarbij is de begeleidende communicatie expliciet gericht op professionals werkzaam bij gemeenten: 'Deze vragenlijst is bestemd voor gemeentelijke beleidsadviseurs die betrokken zijn bij de dementiezorg- en voorzieningen in hun gemeente'. Ook in de vragenlijst zelf is hier aandacht voor geweest, om vervuiling te voorkomen: bij één van de vragen dienden respondenten aan te geven voor welke gemeente zij werkzaam waren. Desondanks hebben we geconstateerd dat een aantal professionals werkzaam bij een welzijnsorganisatie of ontmoetingscentrum de vragenlijst hebben ingevuld. Respondenten konden hun emailadres achterlaten wanneer zij op de hoogte willen worden gehouden van vervolgacties op dit onderzoek. 91% van de 90 emailadressen die hier werden achtergelaten, waren gemeentelijke emailadressen. Mede door dit percentage, veronderstellen we dat dit onderzoek representatief is voor het perspectief van gemeenten.

63,7% van de respondenten heeft de vragenlijst incompleet ingevuld, dat wil zeggen, één of meerdere vragen onbeantwoord gelaten. In de resultatensectie zal per vraag worden aangegeven hoeveel respondenten deze desbetreffende vraag hebben beantwoord.

Er is sprake van een representatieve spreiding onder de gemeenten; zowel G4-gemeenten, G40-gemeenten als kleinere (plattelands)gemeenten hebben deelgenomen aan het onderzoek.

We zijn de VNG erkentelijk voor het onder de aandacht brengen van de vragenlijst en het meedenken over het onderzoek en de resultaten.

1

Literatuurverkenning

In dit eerste hoofdstuk staan we stil bij dagactiviteiten, aan de hand van literatuur. Wat verstaan we onder dagactiviteiten, wat is het belang ervan en hoe worden dagactiviteiten ingezet en benut? We belichten een aantal relatief recente onderzoeken: een onderzoek uit 2013 over behoefte en gebruik, een onderzoek naar de doorontwikkeling van dagbesteding uit 2017 en een onderzoek uit 2019 onder gemeenten en aanbieders. We bespreken de theoretische inzichten voordat we over gaan op de empirische gegevens.

Mensen met dementie geven aan dat hun kwaliteit van leven wordt verbeterd wanneer zij zich nuttig voelen, plezier beleven aan activiteiten en sociale contacten onderhouden. Sociale participatie kan hierbij leiden tot een hogere kwaliteit van leven³. Het aanbieden van zinvolle activiteiten biedt een mogelijkheid tot deze sociale participatie voor mensen met dementie. Voor het bereiken van een gevoel van zingeving zijn zinvolle bezigheden en sociale interactie van groot belang. Bij het bieden van persoonsgerichte zorg is het ook belangrijk om iemand daartoe in staat te stellen en om iemand ruimte te geven voor eigen initiatief. Vooral het van betekenis kunnen zijn voor een ander, maakt het leven van mensen met dementie de moeite waard.⁴ Zinvolle dagbesteding en activiteiten hebben daarnaast niet alleen een gunstig effect op de persoon zelf, maar ook op diens mantelzorger. Dit kan voor beiden een vorm van respijt zijn, juist ook om het in de thuissituatie vol te kunnen houden.

Onder zinvolle dagactiviteiten verstaan we:

Activiteiten waar mensen met dementie plezier en ontspanning aan beleven, waardering aan ontnemen, waardoor zij zich nuttig voelen of waar een beroep wordt gedaan op het lerend vermogen.⁵

Hierin nemen we de definitie van Mensink en Van der Roest over met betrekking tot zinvolle bezigheden. De elementen uit deze definitie zijn ook terug te vinden in een internationale conceptanalyse naar betekenisvolle activiteiten (*meaningful activities*) voor ouderen met dementie⁶. Dit concept omvat de volgende elementen:

- plezierig
- geschikt voor iemands interesses en vaardigheden
- gerelateerd tot een doel dat voor iemand relevant is
- aantrekkelijkheid (*engaging*)
- gerelateerd aan een aspect van iemands identiteit

3 Donkers, H.W. (2018). Social participation dilemmas in dementia. Nijmegen: Radboud University Nijmegen. Geraadpleegd via repository.ubn.ru.nl (datum raadpleging 20 mei 2021).

4 Wal AJPW van der, 2018. Wat maakt het leven de moeite waard? Ouderen aan het woord die permanent van intensieve zorg afhankelijk zijn. Utrecht: Boekencentrum.

5 Van der Roest, H., & Mensink, D. (2018). Hulp bij het vinden van zinvolle bezigheden. In Meer kwaliteit van leven (pp. 265-279). Bohn Stafleu van Loghum, Houten. Geraadpleegd via link.springer.com (datum raadpleging 25 mei 2021).

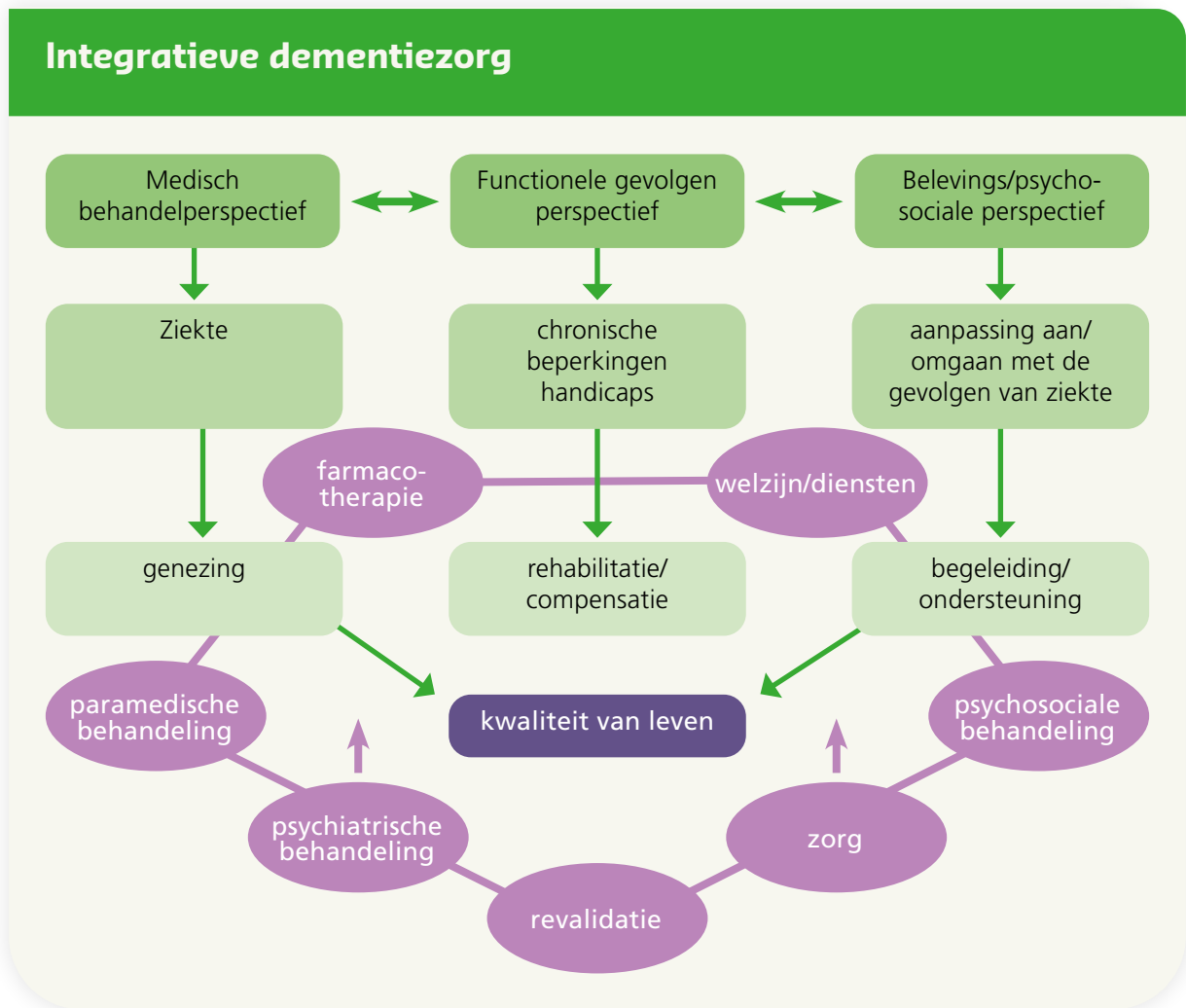
6 Tierney, L., & Beattie, E. (2020). Enjoyable, engaging and individualised: A concept analysis of meaningful activity for older adults with dementia. *International journal of older people nursing*, 15 (2). Geraadpleegd via onlinelibrary.wiley.com (datum raadpleging 25 mei 2021)



1.1 Zinvolle dagactiviteiten binnen integratieve goede dementiezorg

Om goede dementiezorg te bieden moet er worden gekeken vanuit drie perspectieven, maar ook hoe deze afzonderlijke perspectieven met elkaar in verbinding komen:

1. medisch behandelperspectief
2. functionele gevolgen perspectief
3. belevings-/psychosociale perspectief



Figuur: Integratie van perspectieven van zorg en behandeling bij dementie⁷

Zinvolle dagactiviteiten sluiten hierbij aan bij het belevings- en/of psychosociale perspectief. Door bevordering van het omgaan met- en aanpassen aan de gevolgen van dementie, maar ook goede begeleiding en ondersteuning, wordt de kwaliteit van leven vergroot bij mensen met dementie en hun mantelzorgers.

⁷ Dröes, R. M., Schols, J., & Scheltens, P. (Eds.). (2017). Meer kwaliteit van leven: Integratieve persoonsgerichte dementiezorg. Springer.

1.2 Toegankelijkheid en motivatie

Belangrijk is dat dagbesteding en activiteiten op verschillende manieren toegankelijk zijn⁸. Wat betekent dat er heldere informatie beschikbaar is, beroepskrachten op de hoogte zijn en warm doorverwijzen en dat voorzieningen fysiek toegankelijk en betaalbaar zijn. Dit is niet alleen belangrijk voor de vindbaarheid van zinvolle dagactiviteiten, maar ook voor de motivatie van mensen om hier al dan niet gebruik van te maken.

Er zijn verschillende manieren om zinvolle activiteiten onder de aandacht te brengen en mensen met dementie te helpen zoeken bij welke activiteit(en) het beste bij hen past. Dat kan mondeling via de casemanager, praktijkondersteuner (POH) of huisarts. En via flyers, brochures en digitale hulpmiddelen, zoals apps. Een voorbeeld hiervan is FindmyApp, een applicatie die helpt bij het zoeken en doen van betekenisvolle activiteiten. Onderzoek heeft uitgewezen dat een dergelijke app potentie heeft⁹.

Uit een onderzoek¹⁰ naar de motivatie voor mensen met dementie, om mee te doen aan zinvolle activiteiten, zijn drie terugkerende thema's op te maken;

- **In contact blijven met jezelf:** mensen hebben het verlangen om door te gaan met alledaagse activiteiten die zij ook ondernamen voordat zij dementie hadden. Dit geeft mensen in bepaalde mate de mogelijkheid om hun oude levensstijl, overtuigingen en waarden te behouden.
- **In contact blijven met anderen:** mensen ondernemen activiteiten gezamenlijk met anderen om niet alleen te zijn of zich alleen te voelen. Daarnaast kunnen zinvolle dagactiviteiten die gezamenlijk worden uitgevoerd bijdragen aan het gevoel ergens bij te horen. Verder onderhouden of creëren mensen graag betekenisvolle relaties.
- **Begeven in een veilige en vertrouwde omgeving:** mensen met dementie hebben behoefte aan een vertrouwde omgeving, mede omdat dit hen een gevoel van samenhang geeft. Een vertrouwde omgeving stimuleert mensen om deel te nemen aan zinvolle dagactiviteiten.

1.3 Onderzoek uit 2013: behoefte en gebruik

Het gebruik van dagactiviteiten was in 2013 lager dan verwacht, zo valt te lezen in de handreiking (dag)activiteiten bij dementie van Alzheimer Nederland¹¹. Dit zou onder meer komen door weerstand of schaamte van degene met dementie, schuldgevoelens van mantelzorgers en het ontbreken van passende activiteiten. Het is niet vanzelfsprekend om naar de dagopvang te gaan. Door het inzetten van casemanagers wordt geprobeerd de deelname aan dagactiviteiten buiten de deur te stimuleren. In het onderzoek worden cijfers gebruikt van het CIZ waaruit blijkt dat 12.590 mensen met dementie gebruik maken van dagbesteding (begeleiding groep)

8 www.movisie.nl (datum raadpleging 20 mei 2021).

9 Kerkhof, Y., Kohl, G., Veijer, M., Mangiaracina, F., Bergsma, A., Graff, M., & Dröes, R. M. (2020). Randomized controlled feasibility study of FindMyApps: first evaluation of a tablet-based intervention to promote self-management and meaningful activities in people with mild dementia. *Disability and Rehabilitation: Assistive Technology*, 1-15. Geraadpleegd via www.tandfonline.com datum raadpleging 20 mei 2021).

10 journals.sagepub.com/doi/ (Han, A., Radcliff, J., McDowd, J. M., & Sabata, D. (2016). Perspectives of people with dementia about meaningful activities: a synthesis. *American Journal of Alzheimer's Disease & Other Dementias*, 31(2), 115-123.)

11 www.innovatiekringdementie.nl



met een gemiddelde van 5,6 dagdelen per week. Van het totaal van 256.000 mensen met dementie in Nederland (dit betreft cijfers uit 2013; inmiddels gaat het om 290.000 mensen met dementie) is dit voornamelijk een zeer beperkte groep. Dit terwijl mantelzorgers in verschillende onderzoeken aangeven dagopvang heel belangrijk te vinden om de mantelzorg thuis (langer) vol te houden.

Onderzoekers concludeerden in 2013 dat er sprake was van een kloof tussen de behoefte en het daadwerkelijk gebruik van dagactiviteiten. En dat het belangrijk is dat er naast bestaande dagvoorzieningen alternatieve vormen beschikbaar komen, zodat beter tegemoet gekomen kan worden aan de gevarieerde behoeften van de doelgroep.¹²

1.4 Onderzoek uit 2017: dagbesteding in ontwikkeling

In 2017 deed Movisie onderzoek¹³ naar ontwikkelingen in dagbesteding. Hieruit bleek dat er nauwelijks tot geen cijfers beschikbaar waren over deelname aan dagbesteding. Ook van aanbieders waren geen systematische registratiegegevens bekend, aldus de onderzoekers. Veelal bleek de functie dagbesteding ook maar een deel van het complete aanbod. Om zicht te krijgen op de ontwikkelingen in dagbesteding waren de onderzoekers aangewezen op signalen uit het veld.

Voor mensen met psychische problematiek werd dagbesteding wel als iets vanzelfsprekends beschouwd, maar het moment waarop men toegang krijgt, verschilt nogal. Maatwerk leveren is in principe natuurlijk ook beargumenteerd verschil maken. Op individueel niveau worden de argumenten echter lang niet altijd begrepen en op collectief niveau is de logica niet altijd even goed te volgen. Het ontbreekt lokaal nog vaak aan een expliciet beleid dat duidelijk maakt waarom en op welke gronden mensen al dan niet gebruik kunnen maken van dagbesteding.

1.4.1 Urgentie

Uit het onderzoek blijkt dat voor mensen met dementie soms lang duurt voordat de indicatie rond is. Standaard duurt het vijf tot zes weken, maar het komt ook voor dat het vier tot vijf maanden duurt. Dit verschilt per gemeente. Voordat mensen vragen om dagbesteding is de nood vaak al hoog. Het is een extra knelpunt als het dan ook nog lang duurt voordat mensen daadwerkelijk gebruik kunnen maken van dagbesteding. Daarbij komt het ook voor dat mensen met dementie uiteindelijk niet geplaatst worden, omdat men ondertussen te ziek is of opgenomen is in een verpleeghuis.

1.4.2 Aansluiting

Het is belangrijk aan te sluiten bij iemands eigen voorkeuren voor vrijetijdsbesteding, zo blijkt uit het onderzoek. Binnen de dagbesteding is het wenselijk dat een breed aanbod aan activiteiten mogelijk is. In 2017 was de situatie zo dat er voor hoger opgeleiden weinig passend aanbod is, doordat de activiteiten vaak niet aansluiten bij hun interesses. Er werden door de

12 Droës, R.M. (2020). Onderzoek naar de (kosten)effectiviteit van DementTalent; een innovatieve vorm van begeleiding van mensen met dementie en hun mantelzorgers. Amsterdam: Amsterdam UMC. Geraadpleegd via (europepmc.org) (datum raadpleging 21 mei 2021).

13 Houten, M. van et al. (2017). Dagbesteding in ontwikkeling. Vraagstukken voor gemeenten en 16 vernieuwende voorbeelden voor mensen met dementie en ggz-problematiek. Utrecht: Movisie. Geraadpleegd via www.movisie.nl (datum raadpleging 21 mei 2021)

onderzoekers weinig mogelijkheden geconstateerd om dagactiviteiten flexibel in te zetten, bijvoorbeeld door een halve dag te gaan in plaats van een hele dag. Hier is, aldus de onderzoekers, nog een wereld te winnen. Van Houten et al. constateren een brede wens in het veld om dagactiviteiten in een zo normaal mogelijke, huiselijke omgeving te realiseren. Een plek waar mensen bijvoorbeeld gewoon een appeltje kunnen schillen met een schilmesje, zonder dat dat wordt tegengehouden vanwege veiligheidsvoorschriften. Dagbesteding in de vorm een huiskamerachtige setting is een breed gehoorde wens.

1.4.3 Vervoer

Vervoer van en naar de dagbesteding is soms een bottleneck, zo bleek uit hetzelfde onderzoek van Movisie in 2017. Afhankelijk van de lokale situatie hebben cliënten mogelijkheden om voor andere vormen van dagbesteding te kiezen. Mensen met dementie maken gebruik van meer afgelegen, gespecialiseerde vormen van dagbesteding, zoals zorgboerderijen. Deze zijn bij veel mensen in trek, omdat ze buiten zijn, het contact met dieren en de ruimte die er is. Dit sluit aan bij de vraag om maatwerk te bieden. Vooral voor de landelijk gelegen locaties, waar bijvoorbeeld zorgboerderijen vaak te vinden zijn, bleek vervoer een probleem. De grotere afstand van en naar de dagbestedingslocatie is moeilijk te organiseren vanwege de beperkte financiële vergoeding die aanbieders hiervoor ontvangen. Mensen zelf hebben beperkte mogelijkheden om vervoer te regelen, onder meer door een beperking in het aantal kilometers dat zij jaarlijks kunnen reizen. Er zijn aanbieders die manieren vinden om de kosten te drukken (bijvoorbeeld met een bus die zij hebben gekregen en met vrijwillige chauffeurs). Maar bij de aanbieders waar dat niet lukt, stoppen mensen soms met de dagbesteding, simpelweg omdat ze er niet kunnen komen.

1.5 Onderzoek uit 2019 onder gemeenten en aanbieders

Vernieuwing van de dagbesteding is een onderwerp dat bij tal van gemeenten en aanbieders hoog op de agenda staat. Maar hoe ziet die vernieuwing eruit? Movisie deed in 2019 onderzoek onder tien gemeenten en acht aanbieders naar de dagbesteding voor ouderen.

Uit onderzoek van Hofman & Van Xanten (2019) bleek dat de helft van de in het onderzoek betrokken gemeenten (in totaal waren 10 gemeenten betrokken) in 2019 beschikte over een uitgeschreven visie die bij of na de transities in 2015 is opgesteld of vernieuwd. Het nieuwe had betrekking op dat gemeenten meer willen inzetten op algemene, voorliggende (wijk) voorzieningen in plaats van op de dagbesteding via zorgorganisaties.

De onderzoekers adviseren het woord 'dagbesteding' te vermijden omdat dit woord ouderen zou afschrikken. Zij pleiten daarom voor 'zinnvolle daginvulling'.

Eén van de conclusies uit het onderzoek: het aanbod van activiteiten kan meer divers, meer op maat aangeboden worden en meer vanuit ontmoetings- en inloopplekken in de buurt, zodat mensen er makkelijk naartoe gaan. Er is echter spanning gezien de toenemende vergrijzing, de kwalitatieve wensen van de gemeente en de afname van financiële middelen. Het betrekken van mensen om wie het gaat, hun naasten én aanbieders van dagbesteding en dagactiviteiten is behulpzaam bij de doorontwikkeling hiervan (Hofman & Van Xanten, 2019)



1.5.1 Toegankelijk en passend maken

Volgens de onderzoekers maakt het proces van toegang tot de voorziening soms dat mensen afhaken om deel te nemen aan dagbesteding of dagactiviteit. Ook de vorm en uitstraling van de voorziening werpt soms een drempel op; de locatie en aanpak moeten een huiselijke sfeer uitstralen. Wanneer de locatie dichtbij huis is en een inloopkarakter heeft, vergroot dit de kans dat ouderen er naartoe gaan (Hofman & Van Xanten 2019). Wat zou verder helpen dagactiviteiten, dagbesteding of daginvulling meer passend te maken? De onderzoekers komen met het volgende lijstje:

- Zorg dat je behoeftes en interesses van verschillende groepen ouderen goed in kaart gebracht worden.
- Laat vaste programma's op vaste locaties los. Maak ruimte om met een oudere ook een persoonlijk arrangement samen te stellen, waarbij de oudere niet langer op één plek van uit één dagprogramma wordt ondersteund, maar deelneemt aan verschillende activiteiten van bestaande voorzieningen, verenigingen en clubs. Ook vrijwilligerswerk doen, kan een optie zijn.
- Spreek met aanbieders af hoe zij inwoners eerder kunnen vinden en verleiden om gebruik te maken van het algemene (wijk)activiteitsaanbod.
- Laat ouderen zelf activiteiten bedenken en samen organiseren, ondersteun waar nodig.
- Stimuleer dat ouderen eerder mee gaan doen aan activiteiten in de wijk, om zo ook de drempel te verlagen voor deelname aan dagbesteding in de toekomst. Dit draagt bij aan preventie.
- Werk aan effectmetingen, waarmee beleidsmakers over de streep getrokken kunnen worden om nieuwe, beter passende vormen te realiseren en te financieren.
- Zet in op een goed samenspel met relevante partijen in wijken en buurten, dus ook verenigingen, ondernemers.

Twee voorbeelden van dagactiviteiten

DemenTalent

Bij DemenTalent is het uitgangspunt om mensen met dementie in hun kracht te zetten. Kijk naar hun talenten en naar wat zij wel kunnen. Zet deze talenten in de maatschappij in, door hen er als vrijwilliger bij te betrekken. Hierdoor voelen zij zich nuttig en waardevol. Dit gevoel is extra belangrijk, omdat het gevoels- en emotieleven van mensen met dementie erop vooruitgaat. Door gebruik te maken van hun talenten in de maatschappij, blijft de aansluiting met de maatschappij behouden en kunnen zij langer zelfstandig functioneren.

Het merendeel van de mensen met dementie die aan een DemenTalent-project meedoen, woont nog thuis. Maar ook steeds meer mensen die al in een woonzorgcentrum of verpleeghuis wonen, nemen deel aan DemenTalent-projecten. De leeftijd van deelnemers varieert van 50 t/m 95. De meeste deelnemers zijn tussen de 60 en 80. Er nemen ongeveer net zoveel mannen als vrouwen deel. Het is opvallend hoeveel deelnemers dit vele jaren volhouden, in de regel veel langer dan bij dagvoorzieningen/dagbestedingen. Veel mensen die van DemenTalent horen, denken dat het vooral is voor mensen met beginnende dementie. Dat is niet het geval. Ook mensen met meer gevorderde dementie nemen vaak succesvol deel, omdat ook zij nog talenten hebben.

De basisgedachte achter DemenTalent, is dat het een project is van mensen met dementie, in plaats van een project vóór mensen met dementie. Het is mooi als één of twee mensen met dementie zich 'eigenaar voelen' van een project. Bijvoorbeeld door woordvoering over het project, of door een actieve rol te spelen bij de werving van deelnemers, of een rol bij de zoektocht naar talenten van potentiële deelnemers. In de projectleiding is in de regel iemand met dementie zelf een spilfiguur. Om te zorgen dat iemand het project kan overzien, is het van belang dat het aantal deelnemers niet te groot is.

Bron: DemenTalent.nl

Odensehuis

Een Odensehuis is een informatie-, advies- en ontmoetingsplek voor mensen met (beginnende) dementie, mantelzorgers en hun familie en vrienden. Er is ruimte voor ontmoeting, ondersteuning, activiteiten en advies. Een Odensehuis biedt een stem aan mensen met dementie en de mantelzorgers. Het is een veilige plek naast hun eigen woonomgeving waar ze zich 'thuis' kunnen voelen.

In een Odensehuis staat de kwaliteit van leven centraal. Dit betekent in ieder geval vrijheid voor mensen met dementie en hun naasten om hun eigen leven zo goed als mogelijk te blijven voortzetten. In een Odensehuis wordt ondersteuning geboden uitgaande van de menselijke maat. Het streven is dat mensen met dementie zo lang mogelijk met ondersteuning van mantelzorgers, familie en vrienden zelfstandig kunnen functioneren en zoveel mogelijk op een plezierige manier deel kunnen nemen aan de samenleving. Hierbij wordt gestimuleerd dat de talenten die mensen hebben worden benut. Een Odensehuis wil perspectief bieden en voorkomen dat mensen met dementie en hun mantelzorgers in een isolement belanden.

Mensen met dementie of geheugenklachten, mantelzorgers, familie en vrienden kunnen binnenlopen voor advies, ondersteuning en ontmoeting. Een Odensehuis is als inloopcentrum laagdrempelig. Een indicatie of een diagnose is niet nodig om mee te doen. In het Odensehuis is veel informatie voor mantelzorgers en mensen met dementie beschikbaar. De focus ligt op mensen met beginnende dementie en jonge mensen met dementie, omdat het Odensehuis voor deze groep een goed antwoord biedt op de vraag om ondersteuning en een zinvolle invulling van de dag.

Bron: Odensehuizen.nl



2 Stand van zaken zinvolle dagactiviteiten in gemeenten

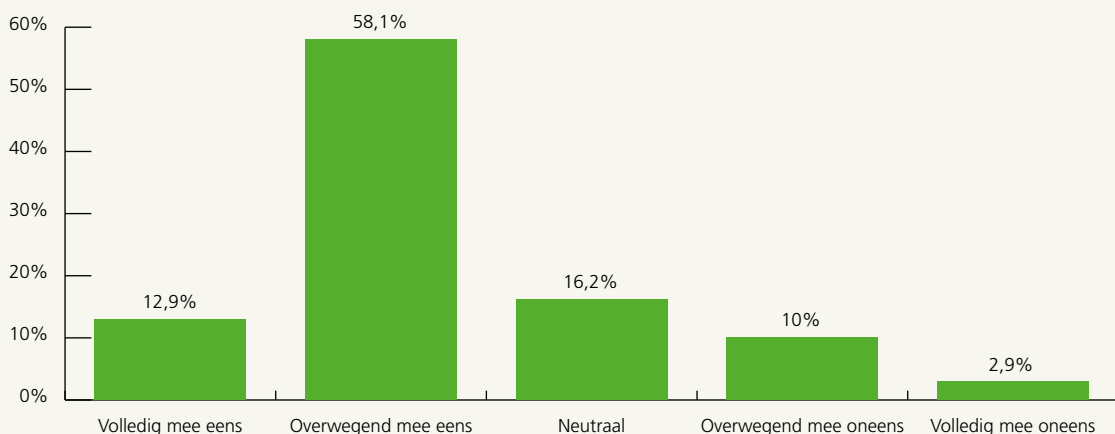
De onder gemeente uitgezette vragenlijst is gebaseerd op inzichten opgedaan uit de literatuur (zie hoofdstuk 1). In de vragenlijst komen aard en omvang van dagactiviteiten, behoefte en gebruik en doorontwikkeling aan de orde. In dit hoofdstuk bespreken we de uitkomsten op basis van de bijdrage van respondenten. Deels betreft dit kwantitatieve data, gepresenteerd door middel van tabellen en grafieken, deels kwalitatieve data. Per onderwerp bespreken we resultaten en inzichten.

2.1 Aard en omvang

Het is moeilijk voor gemeenten om een volledig overzicht te hebben rondom de aard en omvang van zinvolle dagactiviteiten, gericht op mensen met dementie. In plaats van precieze aantallen te vragen, is daarom aan gemeenten gevraagd te reageren in hoeverre gemeenten het eens zijn met de stelling *'Als gemeente hebben wij volledig zicht op de aard en omvang van aanwezige zinvolle dagactiviteiten voor mensen met dementie in onze gemeente'*. Het overgrote deel van de respondenten (58,1%) is het hier overwegend mee eens en 12,9% is het hier volledig mee eens. Toch zien we ook dat 12,9% van de respondenten aangeeft het hier overwegend of volledig mee oneens te zijn en dus geen zich heeft op de aard en omvang van zinvolle dagactiviteiten.

Stelling: 'Als gemeente hebben wij volledig zicht op de aard en omvang van aanwezige zinvolle dagactiviteiten met dementie in onze gemeente.'

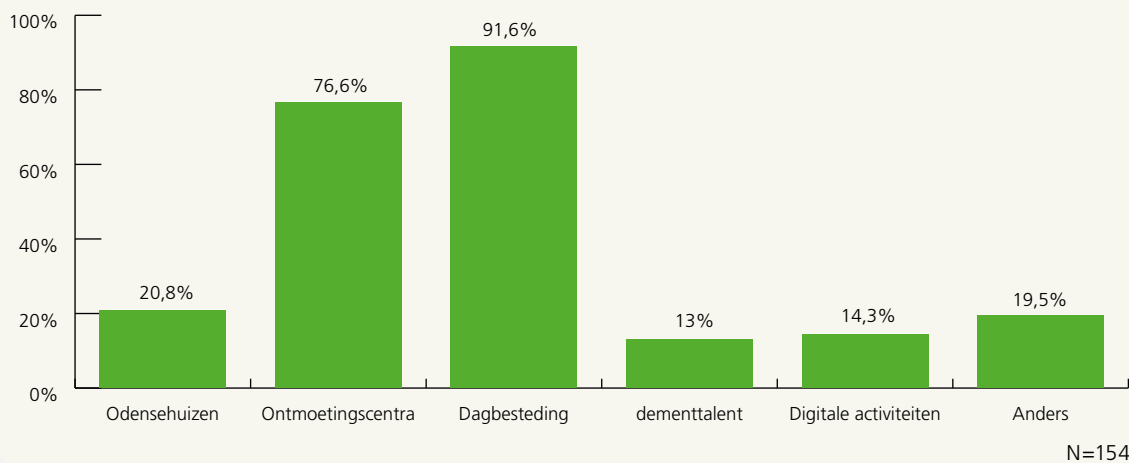
In hoeverre bent u het eens met deze stelling?



N=210

Daarnaast is gemeenten gevraagd welke vormen van zinvolle dagactiviteiten worden aangeboden, waarin meerdere antwoorden mogelijk waren. Het overgrote deel van zinvolle dagactiviteiten bestaat uit dagbesteding (91,6%) en ontmoetingscentra (76,6%). In 74% van de gevallen bieden gemeenten dagactiviteiten vanuit zowel ontmoetingscentra als vanuit dagbesteding aan. Ook was er de mogelijkheid om andere geboden vormen te benoemen. Genoemde antwoorden zijn hierbij onder andere Alzheimercafés, eet- en beweegcafés, zorgboerderijen en culturele activiteiten zoals koren en museumbezoeken.

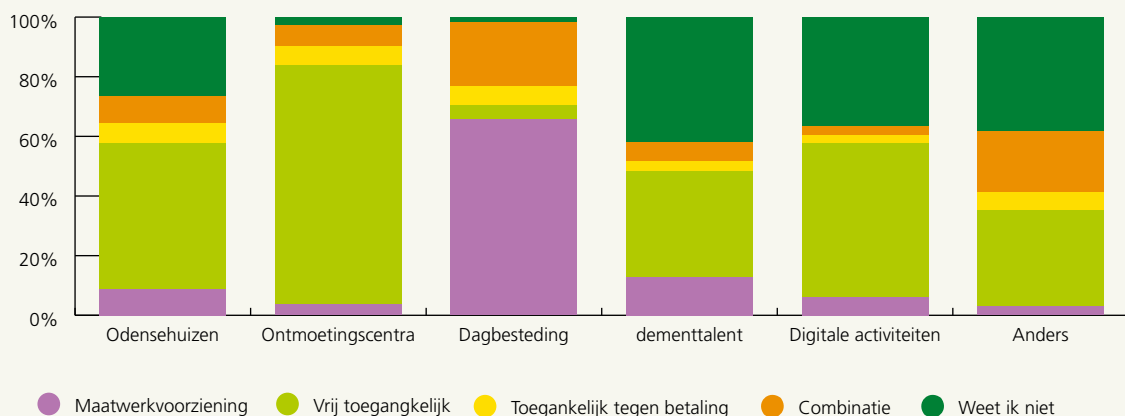
Kunt u aangeven welke vormen van zinvolle dagactiviteiten voor mensen met dementie in uw gemeente worden aangeboden? (meerdere antwoorden mogelijk)



2.2 Voorwaarden voor toegang

Bij elk van de geboden vormen is bevestigd op welke manier deze voor mensen met dementie wordt aangeboden. Met andere woorden: gaat het om een maatwerkvoorziening, zijn de activiteiten vrij toegankelijk of zijn ze toegankelijk tegen betaling. Ook mochten respondenten aangeven dat het een combinatie is of dat zij het antwoord hierop niet te weten.

Kunt u voor elk van de bovenstaande vormen aangeven of ze behoren tot maatwerkvoorziening, vrij toegankelijk zijn of toegankelijk tegen betaling?



N=135



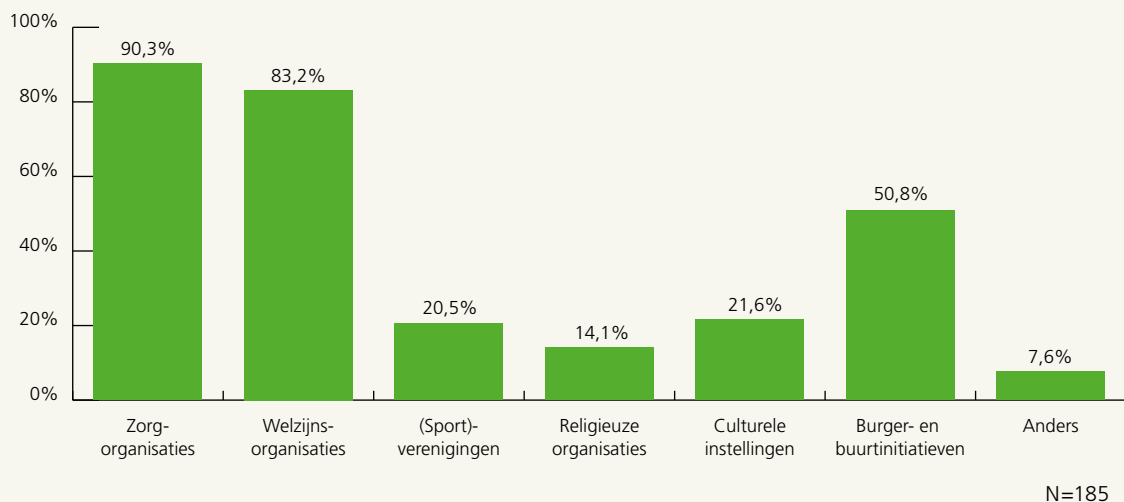
Hieruit komt naar voren dat dagbesteding voor mensen met dementie voornamelijk als maatwerkvoorziening (65,6%) wordt aangeboden. Ontmoetingscentra en Odensehuizen worden voornamelijk vrij toegankelijk aangeboden in respectievelijk 80,2% en 51,1% van de gevallen. Wat verder opvalt is dat men van dagbesteding en ontmoetingscentra vaak weet hoe de toegang hiertoe is geregeld, maar dat dit bij andere vormen vaker niet het geval is. Hieruit valt echter nog niet te concluderen of in veel gemeenten ook daadwerkelijk veel gebruik wordt gemaakt van verschillende vormen van zinvolle dagactiviteiten.

Zoals eerder genoemd, biedt 74% van de gemeenten dagactiviteiten aan zowel in de vorm van ontmoetingscentra, als in dagbesteding. Bij dagbesteding is meestal sprake van een indicatie terwijl ontmoetingscentra in 80% van de gevallen vrij toegankelijk zijn. Hieruit blijkt dus dat in veel gemeenten sprake is van een combinatie van geïndiceerd en vrij toegankelijk aanbod.

2.3 Betrokken organisaties en partners

Zinvolle dagactiviteiten kunnen in nauwe samenwerking en betrokkenheid met verschillende organisaties worden uitgevoerd. Respondenten is daarom ook gevraagd welke organisaties er in hun gemeenten betrokken zijn bij het aanbieden van zinvolle dagactiviteiten. Veelal zijn zorgorganisaties (90,3%) en welzijnsorganisaties (83,2%) hierbij betrokken. Ook geeft 50,8% van de respondenten aan dat burger- en buurtinitiatieven hierbij betrokken zijn. Culturele instellingen, (sport)verenigingen en religieuze organisaties zijn relatief minder betrokken bij het aanbieden van zinvolle dagactiviteiten, maar worden ook regelmatig betrokken (respectievelijk 21,6%, 20,5% en 14,1%).

Welke organisaties zijn in uw gemeente betrokken bij het aanbieden van zinvolle dagactiviteiten voor mensen met dementie? (meerdere antwoorden mogelijk)



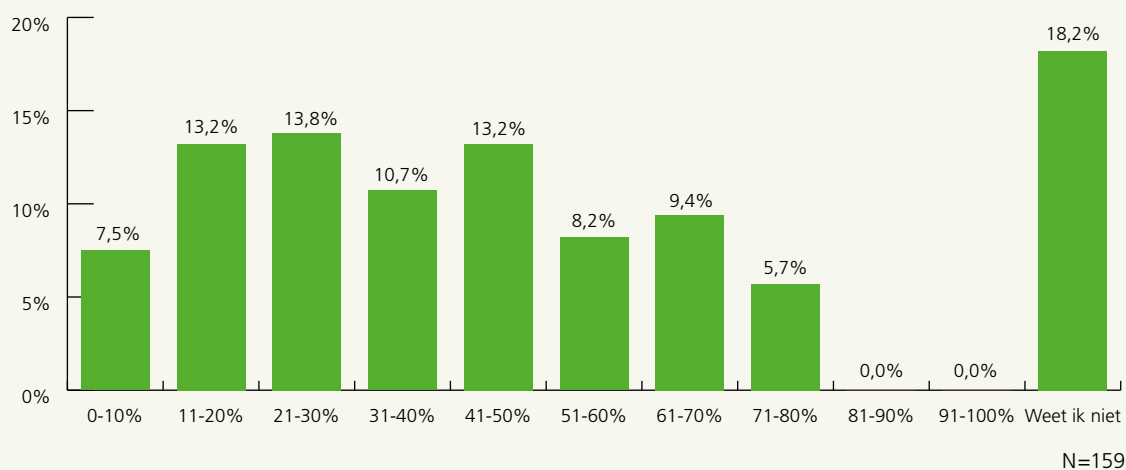
2.4 Bereik van voorzieningen

Om inzicht te krijgen in het bereik van zinvolle dagactiviteiten per gemeente, is gevraagd naar het percentage van het aantal mensen met dementie, naar schatting, dat gebruik maakt van deze zinvolle dagactiviteiten. Om een universeel vertrekpunt voor deze vraag aan te nemen is

aan gemeenten gevraagd zich te baseren op de factsheet van Alzheimer Nederland¹⁴, waarin het aantal mensen met dementie per gemeente in 2019 is berekend. Hiermee wordt voorkomen dat gemeenten verschillende methoden of berekeningen gebruiken om het aantal mensen met dementie in hun gemeente te duiden. Het nadeel hiervan is dat de gebruikte cijfers dateren uit 2019 en dat ook deze cijfers een berekening zijn, geen precieze observatie.

De veronderstelling was dat gemeenten niet altijd concrete cijfers hebben van het aantal mensen met dementie dat gebruik maakt van het aanbod van zinvolle dagactiviteiten. Dit komt onder meer doordat mensen niet voor alle dagactiviteiten een indicatie nodig hebben en laagdrempelige (gratis) dagactiviteiten niet altijd registreren hoeveel mensen met dementie er deelnemen aan een activiteit en/of met een lumpsum bekostiging werken. Om deze reden is gemeenten gevraagd een percentage te geven, telkens tussen 10 procentpunten. Gemeenten hadden de mogelijkheid om een open reactie te plaatsen bij hun antwoord waarvan door 40 respondenten gebruik is gemaakt.

Hoeveel procent van de mensen met dementie binnen uw gemeente maakt naar schatting gebruik van zinvolle dagactiviteiten?



Ten eerste wordt de veronderstelling bevestigd dat gemeenten niet altijd zicht hebben op het gebruik in aantallen, door het aantal gemeenten dat aangeeft niet te weten hoeveel procent van de mensen met dementie gebruik maakt van zinvolle dagactiviteiten.

Ten tweede is te zien dat het percentage van mensen met dementie dat gebruik maakt van zinvolle dagactiviteiten per gemeente, naar schatting, zeer divers is. Geen van de gemeenten geeft aan dat het gebruikspercentage op dit moment boven de 80% ligt. In 58,4% van de gevallen maakt minder dan de helft, of de helft, van de mensen met dementie gebruik van zinvolle dagactiviteiten.

Uit de toegevoegde reacties blijkt dat schattingen voornamelijk worden gemaakt op basis van het geïndiceerd gebruik waar de gemeente zicht op heeft. Meerdere respondenten geven aan wel een percentage te hebben gegeven, maar dat dit een grove schatting of soms een gok is.

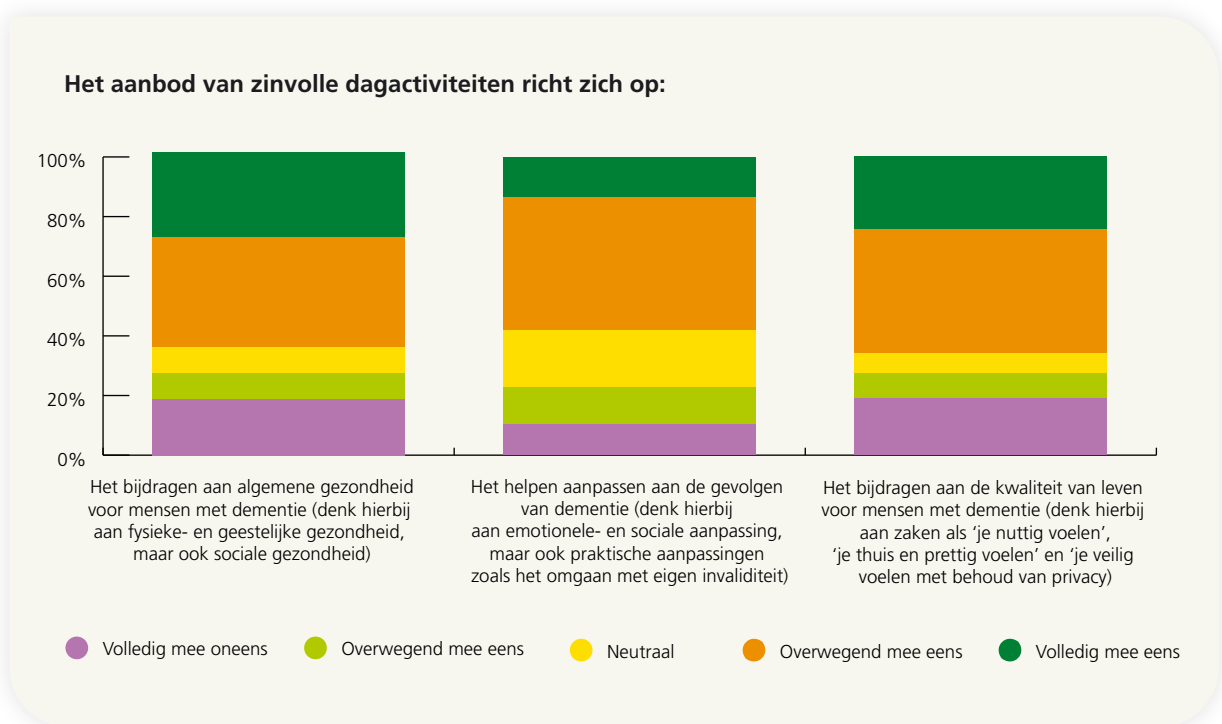
14 www.alzheimer-nederland.nl



Deze cijfers geven ons dus een schatting, maar het exacte antwoord blijft uit. Om deze schatting verder te kunnen toetsen is vervolgonderzoek nodig bij mensen met dementie en hun naasten zelf.

2.5 Visie en beleidskeuzes van gemeenten

Om inzicht te krijgen in de achterliggende visie en beleidskeuzes van gemeenten, met betrekking tot het aanbod van zinvolle dagactiviteiten, is gekozen om te bevragen in hoeverre gemeenten het eens zijn met een drietal stellingen met betrekking tot waar dagactiviteiten zich op richten. De stellingen of perspectieven op zinvolle dagactiviteiten waren (1) het bijdragen aan algemene gezondheid, (2) het helpen aanpassen aan de gevolgen van dementie en (3) het bijdragen aan de kwaliteit van leven.



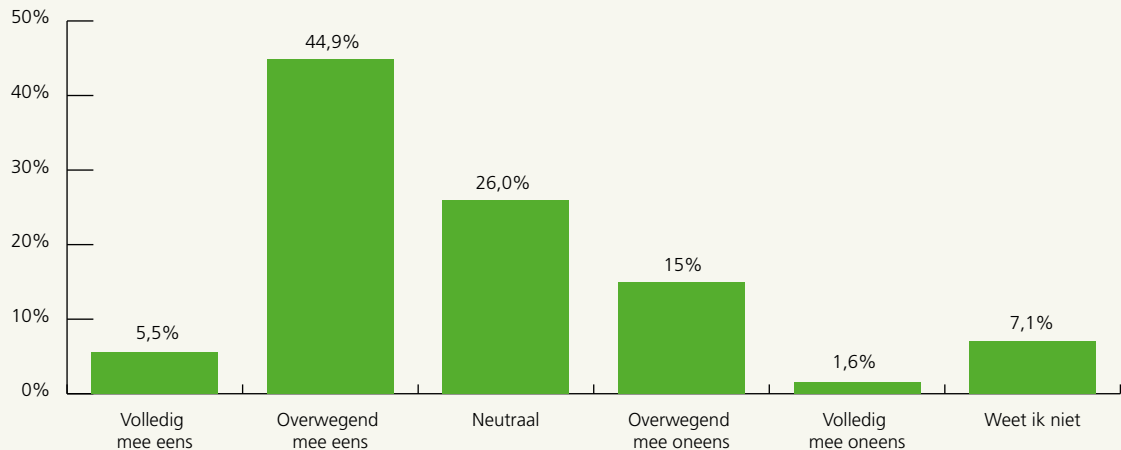
Uit de antwoorden op deze stellingen valt af te lezen dat het merendeel van de gemeenten aangeeft het eens te zijn met de genoemde stellingen, en dus perspectieven, op het aanbod van dagactiviteiten. Wel is het noemenswaardig dat bij alle drie de perspectieven, op het aanbod van zinvolle dagactiviteiten, ruim 20% van de gemeenten aangeeft het hier overwegend of volledig mee oneens te zijn. 20,5% van de gemeenten geeft aan het met alle drie de stellingen volledig of overwegend oneens te zijn. Dit roept de vraag op of gemeenten vinden dat hun huidige aanbod zich niet op deze perspectieven richt of dat zij zich in de basis niet kunnen vinden in deze perspectieven.

2.6 Match vraag en aanbod

Om inzicht te krijgen in de mate waarin vraag en aanbod op elkaar aansluiten, zijn gemeenten zowel op de omvang als de vorm van het aanbod bevragd in hoeverre ze het eens zijn met onderstaande stellingen. Daarnaast kregen gemeenten de ruimte om hun antwoorden tekstueel toe te lichten. Hiermee haalt dit onderzoek het perspectief vanuit gemeenten op, maar biedt het vooralsnog geen inzicht in de ervaringen van mensen met dementie en hun naasten

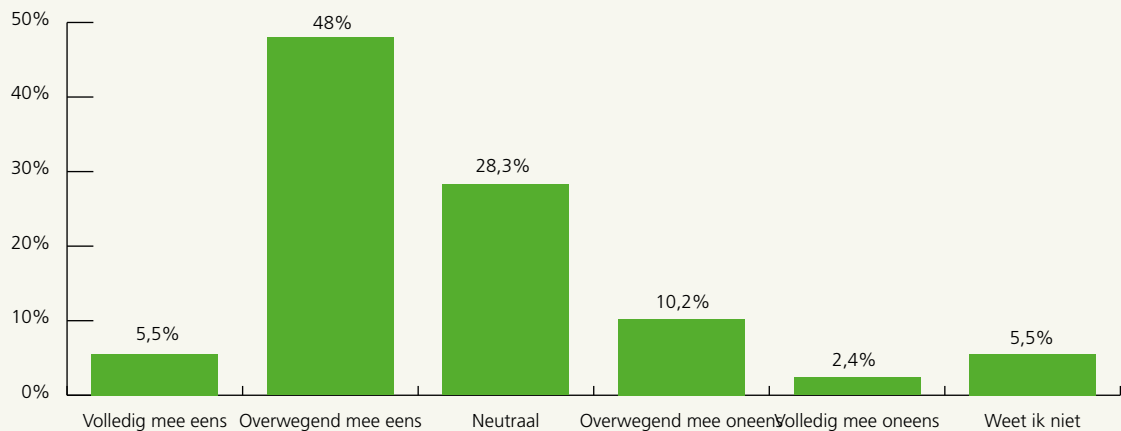
zelf. Daar zal vervolgonderzoek voor nodig zijn.

De omvang van het aanbod van zinvolle dagactiviteiten binnen onze gemeente sluit aan op de behoefte van mensen met dementie



N=127

De vorm van het aanbod van zinvolle dagactiviteiten binnen onze gemeente sluit aan op de behoefte van mensen met dementie



N=127

Uit de antwoorden op bovenstaande stellingen blijkt dat gemeenten overwegend van mening zijn dat het aanbod van zinvolle dagactiviteiten aansluit op de vraag. Dit geldt zowel voor de omvang van het aanbod (44,9%) als de vorm van het aanbod (48%). Wat opvalt is dat bij zowel de omvang als de vorm van het aanbod slechts 5,5% van de gemeenten vindt dat dit volledig aansluit op de vraag en respectievelijk 26% en 28,3% hier neutraal tegenover staat. Verdiepende inzichten op deze antwoorden vinden we terug in de tekstuele toelichtingen hierop. In de open antwoorden komt geregeld terug dat gemeenten het aanbod willen laten aansluiten op de vraag naar zinvolle dagactiviteiten, maar dat dit in de praktijk tot uitdagingen leidt. Veel gemeenten peilen de behoefte van mensen met dementie en hun naasten, maar ondervinden dat een gevarieerd aanbod met 'voor ieder wat wils' nog niet overal is gerealiseerd. Regelmatig wordt benoemd dat het huidige aanbod van zinvolle dagactiviteiten



het meest passend is bij de behoeften van mensen met dementie van 70 jaar en ouder, maar minder of niet aansluit bij de behoeften van mensen met dementie onder de 70 jaar. Ook voor 'f fitte fysieke mannen' en 'ouderen met een migratieachtergrond' is het huidige aanbod niet altijd passend.

'Veel oudere mensen in onze gemeente hebben behoefte aan 'traditionele' vormen van dagbesteding. Maar we moeten ons ook voorbereiden op de behoeften van de komende generatie, die meer behoefte heeft aan autonomie en ontwikkelingsmogelijkheden. Er liggen veel kansen om meer inclusief te denken en mensen met dementie gelegenheid te geven om mee te blijven doen (zingeving, meedoen). En dan het liefst midden in de samenleving. In het verenigingsleven, in sociale ondernemingen et cetera.'

Wanneer gemeenten spreken over aanbod dat wel past bij de behoeften van mensen met dementie, wordt gesproken over inloophuizen, ontmoetingshuizen/centra, (t)huiskamers, Oden-
sehuizen, Breinplein, cultureel aanbod en zorgboerderijen.

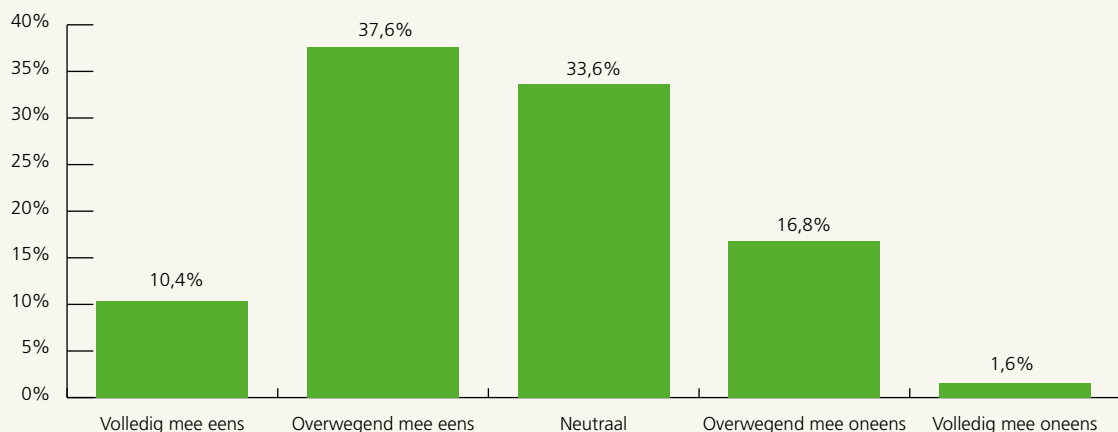
2.7 Doelstelling Nationale Dementiestrategie

Eén van de doelstellingen van de Nationale Dementiestrategie is:

In 2030 heeft 80% van de thuiswonende mensen toegang tot een ontmoetingscentrum voor mensen met dementie in de nabijheid van hun eigen woning. Hier krijgt men het aanbod van zinvolle activiteiten. Gemeenten zijn bevroegd in hoeverre zij deze doelstelling haalbaar vinden, vanuit hun gemeenten bekeken.

Stelling: In 2030 heeft 80% van de thuiswonende mensen toegang tot een ontmoetingscentrum voor mensen met dementie in de nabijheid van hun eigen woning. Hier krijgt men het aanbod van zinvolle activiteiten.

In hoeverre bent u het eens met deze stelling?



N=125

Bijna de helft van de gemeenten is het overwegend eens (37,6%) of volledig eens (10,4) met de haalbaarheid van de doelstelling. Wel moet worden benoemd dat een aanzienlijk gedeelte van de bevroegde gemeenten hier neutraal tegenover staat (33,6%) en dat 16,8% van de gemeenten zich overwegend niet kan vinden in de haalbaarheid van deze doelstelling. Eén van de gemeenten geeft met betrekking tot de dementiestrategie aan:

'De ambitie van de dementiestrategie is te vaag omschreven. Als je dit letterlijk zou nemen dan zou je in onze gemeente op twintig plekken een voorziening nodig hebben wat volstrekt onhaalbaar is qua kosten.'

Om inzichten te verkrijgen in de doorontwikkeling van zinvolle dagactiviteiten voor mensen met dementie, is gemeenten gevraagd om open te antwoorden op de vragen:

- Op welke manier is uw gemeente bezig met de doorontwikkeling van zinvolle dagactiviteiten voor mensen met dementie?
- Welke kansen ziet u vanuit uw gemeente bij de doorontwikkeling van zinvolle dagactiviteiten voor mensen met dementie?
- Welke belemmeringen ziet u vanuit uw gemeente bij de doorontwikkeling van zinvolle dagactiviteiten voor mensen met dementie?

90 respondenten hebben op alle 3 deze open antwoorden gereageerd. De antwoorden hierop zijn geanalyseerd en uiteengezet in hoofdstuk 2.8 t/m 2.10.

2.8 Doorontwikkeling zinvolle dagactiviteiten

Gemeenten zijn volop bezig met de doorontwikkeling van zinvolle dagactiviteiten. In het onderzoek zijn gemeenten bevroegd op welke wijze ze hier gestalte aan geven en wat zij aan kansen en belemmeringen ervaren. We bespreken de manier waarop gemeenten het aanbod (willen) doorontwikkelen en kijken naar:

1. door welke principes of uitgangspunten gemeenten zicht laten leiden
2. hoe gemeenten bezig zijn om het aanbod door te ontwikkelen
3. voor welke doelgroepen er speciale aandacht is
4. met wie gemeenten hierbij samenwerken
5. kansen die gemeenten zien
6. aspecten die de doorontwikkeling belemmeren

2.8.1 Leidende principes

De doorontwikkeling van zinvolle dagactiviteiten wordt door gemeenten ingegeven door een aantal leidende principes. Wat opvalt is dat vrijwel alle gemeenten die hiermee bezig zijn aangeven het aanbod meer te laten aansluiten op de vraag. De behoefte van mensen moet centraal staan, aldus de gemeenten. Verder is er veel aandacht voor een sociale benadering en het versterken van de sociale basis, een andere manier van inkoop (meer uitgaande van de behoeften, meer aandacht voor collectieve voorzieningen) en het belang van laagdrempeligheid bij de activiteiten en ontmoetingsplekken. Dit vraagt volgens gemeenten om deskundigheidsbevordering (van professionals die met deze mensen werken, maar ook van beleidsadviseurs zelf), herontwikkeling van gemeenschapsruimtes en het stimuleren van burgerinitiatieven. De ambitie om in elke kern een open inloop te organiseren wordt door veel gemeenten aangegeven, maar blijkt in de praktijk lastig te realiseren. Ongeveer een kwart van de gemeenten



hanteren richtlijnen met betrekking tot de afstand van de dagactiviteit of dagbesteding. Zij geven aan dat dagactiviteiten dichtbij, op bereikbare afstand, moeten worden georganiseerd.

2.8.2 Breder toegankelijk maken

Gemeenten kijken vooral naar het huidige aanbod om dit door te ontwikkelen. Daarbij wordt gekeken hoe het huidige aanbod verbreed kan worden, hoe voorliggende voorzieningen uitgebreid kunnen worden en hoe andere domeinen (zoals sport, cultuur) betrokken kunnen worden. De wijze waarop gemeenten hiermee aan de slag zijn of willen variëert:

- **Doorontwikkeling aanbod**

Hierbij wordt door gemeenten gedacht aan het verruimen en ombouwen van het aanbod naar meer belevingsgericht aanbod. Daarbij wordt nadrukkelijk de samenwerking opgezocht met de recreatieve sector (bioscoop, museum, natuurcentrum, volkstuin) en is er aandacht voor ander type aanbod, zoals meer doe-gerichte activiteiten of dat deelnemers hun eigen menu mogen samenstellen en geen voorgekookt programma krijgen. Gelet op de coronapandemie wordt er ook gesproken over digitale dagbesteding, maar dat zijn uitzonderingen.

- **Maatwerkvoorzieningen breder toegankelijk maken**

Gemeenten zeggen zo weinig mogelijk en/of zo laag mogelijke drempels te willen hebben voor maatwerkvoorzieningen. Enkele gemeenten geven expliciet aan maatwerkvoorzieningen te willen ombuigen naar algemene, vrij toegankelijke voorzieningen ('indicatieloze plekken'). Daarbij is van belang dat er open inloop is, geen scherpe afbakening van de doelgroep en samenwerking met partners (denk aan zorg en welzijn, dorpshuizen, wijksteunpunten enz.)

- **Uitbreiding voorliggende voorzieningen**

Hierbij past de beweging van de dementievriendelijke samenleving, waar veel gemeenten aan deelnemen. Gemeenten zeggen graag een bijdrage te willen leveren aan het werken aan een inclusieve samenleving, óók voor mensen met dementie.

2.8.3 Aandacht voor doelgroepen

Bij de doorontwikkeling van zinvolle dagactiviteiten zeggen gemeenten aandacht te hebben voor bijzondere doelgroepen die te maken krijgen met dementie. Hierbij wordt gedacht aan speciale activiteiten voor inwoners met lichte ggz-problematiek, jonge mannen, hoogopgeleiden, jonge mensen, inwoners met een migratieachtergrond en mensen met een beginnende of lichte vorm van dementie.

2.8.4 Partners

Veel gemeenten werken met een lokale werkgroep dementie, in ongeveer de helft van de gemeenten is er sprake van een ketenaanpak. Er wordt ten aanzien van dagactiviteiten vooral samengewerkt met welzijnsorganisaties, meer dan met zorginstellingen. Hoewel deze ook een groot aandeel hebben. De lokale afdeling van Alzheimer Nederland wordt ook vaak betrokken, evenals een (boven)regionaal dementienetwerk. Gemeenten zouden meer met sport, cultuur en recreatie willen doen, maar dat komt nog niet altijd goed van de grond (zie verderop, 'Inzet van vrijwilligers en verenigingen').

2.9 Kansen: dementievriendelijke samenleving en voorliggende voorzieningen

Veel gemeenten geven aan dat zij kansen zien in meer inzet en aanbod van voorliggende voorzieningen, zoals laagdrempelige inloopvoorzieningen, activiteiten in ontmoetingscentra, (inloop)huiskamers en Alzheimercafés. Bij het aanbieden van voorliggende voorzieningen wordt vaak verwezen naar welzijnsorganisaties en (sport)verenigingen, maar wordt ook gepleit voor de doorontwikkeling van initiatieven zoals Odensehuizen en Dementalent.

'Huidige verenigingen dementieproof maken, zodat mensen met dementie gewoon lid kunnen blijven van de tennisvereniging waar ze al jaren lid van zijn'.

Daarnaast liggen er volgens veel gemeenten kansen voor de doorontwikkeling van zinvolle dagactiviteiten bij maatschappelijke participatie en buurt- of burgerinitiatieven. Door maatschappelijk bewustzijn te creëren voor dementie en inwonersinitiatieven te ondersteunen bij het aanbod van zinvolle dagactiviteiten, willen veel gemeenten dementievriendelijk zijn of worden. Zo wordt benoemd:

'Waar we naartoe willen is een beweging waarbij de hele samenleving - van ondernemer tot vereniging, tot maatschappelijke organisatie - bekijkt wat zij kunnen doen om de kwaliteit van leven voor mensen met dementie en hun mantelzorgers te verbeteren'.

Wat veelvoudig wordt benoemd als kans voor de doorontwikkeling van zinvolle dagactiviteiten is het versterken van de samenwerking tussen formele en informele zorg. Hierbij kan men denken aan samenwerking tussen maatschappelijke organisaties en zorgaanbieders om de zorg voor mensen met dementie nog gestroomlijnder te laten verlopen.

'Inzetten op Advanced Care planning in de driehoek: wijkverpleging – huisarts – sociaal domein. Zodra het voor één van de partijen nodig is kun je meteen contact zoeken met elkaar'.

2.10 Belemmeringen: middelen en vrijwilligers

Gemeenten geven aan graag het aanbod met betrekking tot zinvolle dagactiviteiten te willen doorontwikkelen, maar geven daarbij aan verschillende belemmeringen te zien. We bespreken in deze paragraaf de aangegeven belemmeringen op volgorde van het aantal keer dat deze door gemeenten genoemd zijn.

2.10.1 Beperkte financiële middelen

Meer dan de helft van de gemeenten geeft aan financiën als belangrijkste belemmering te zien. Er wordt gesproken over beperkt budget, schaarse financiële middelen, zeer beperkte financiële mogelijkheden binnen de Wmo en te weinig goed gebruik van financiële middelen. Een groot aantal gemeenten geeft aan dat zij verwacht dat het rijk de ambities, ten aanzien van de dementiestrategie, gepaard laat gaan met meer financiën.



'Ideeën genoeg, maar financiën vormen een bottleneck.'

'Het abonnementstarief voor de Wmo en de hoge eigen bijdrage in het geval van de Wlz maken dat men het liefst in de Wmo wil blijven. Dit verzwart de dagactiviteitengroepen zodanig dat zwaardere professionele begeleiding nodig is.'

'Financiële consequenties die samenhangen met indicatieloze voorzieningen zijn voor gemeenten niet altijd even gemakkelijk te dragen. Laagdrempelige dagactiviteiten voor mensen met dementie zijn niet voor iedere zorgaanbieder lucratief genoeg om in te investeren.'

2.10.2 Inzet van vrijwilligers en verenigingen

Gemeenten geven aan dat de begeleiding van mensen met dementie bij zinvolle dagactiviteiten van een 'bepaalde kwaliteit' moet zijn, maar deze kwaliteit kan niet altijd geleverd worden door vrijwilligers. In ongeveer een kwart van de gemeenten wordt de afhankelijkheid van vrijwilligers en verenigingen als belangrijke belemmering gezien. De inzet van vrijwilligers is belangrijk bij laagdrempelige dagactiviteiten, maar deze vrijwilligers zijn lang niet altijd voor handen.

Het ontbreken van menskracht is een belemmering om zinvolle dagactiviteiten te organiseren en/of door te ontwikkelen. Lokale verenigingen worstelen ook met de aanwas van vrijwilligers – vaak komt het leeuwendeel van het werk al op een klein aantal vrijwilligers neer. Het is volgens gemeenten niet te doen om deze vrijwilligers te belasten met de inzet voor mensen met dementie in het geval van zinvolle dagactiviteiten. Individuele begeleiding thuis is kostbaar en bovendien ervaren zorgaanbieders informele vormen van ondersteuning en begeleiding soms als concurrentie. Zorgorganisaties hebben commerciële belangen waarbij het lastig samenwerken is. Bij sportverenigingen bespeuren gemeenten een bepaalde terughoudendheid, omdat zij weinig tot geen kennis hebben met betrekking tot mensen met dementie en het moeilijk vinden om iets voor deze groep aan te bieden. Gemeenten zien hier voor zichzelf en zorgverzekeraars een taak om dit lokaal aan te jagen.

2.10.3 Complexiteit van dementie

Zoals blijkt uit literatuur en trends (zie hoofdstuk 1) zal het aantal mensen met dementie de komende jaren verder toenemen. Gemeenten zijn zich hiervan bewust. Er is volgens hen een stijgende groep die de druk op voorzieningen doet toenemen. Dementie is in tegenstelling tot andere ouderdomsziekten minder beheersbaar, zo geeft een van de deelnemende gemeenten aan. Dementie groeit uit tot doodsoorzaak nummer één in 2040. De zorg van gemeenten is dat het ook bij veertigplussers meer zal voorkomen en dat het belang van (vroeg)signalering bij specifieke groepen, zoals mensen met een migratieachtergrond, alleen maar belangrijker wordt. De respondenten hebben niet aangegeven hoe zij deze vroegsignalering gestalte willen geven. Aangezien dat nu al onvoldoende uit de verf komt, is het de vraag hoe dit in de toekomst zal gaan.

'De vraag [naar zinvolle dagactiviteiten] neemt toe, maar het budget krimpt of blijft gelijk.'

2.10.4 Covid-19: dagactiviteiten in de knel

Een klein, maar niet onbelangrijk deel van de gemeenten, geeft aan de pandemie die samenhangt met covid-19 als belemmering te zien. Door covid-19 zijn dagbestedingscentra een tijd gesloten geweest, kwamen mensen thuis te zitten en kwam de vroegsignalering en (creatieve) doorontwikkeling van het aanbod in het gedrang. Covid-19 maakte dat er gewerkt moet (of moest) worden met kleinere groepen en beperkte beschikbaarheid en inzetbaarheid van ruimten. Het aanbieden of continueren van geschikte voorzieningen in de anderhalvemetersamenleving wordt door gemeenten als een belangrijk knelpunt geïdentificeerd.

'Het college van B&W heeft vanwege de pandemie een aantal zaken on hold gezet. Zo zijn in het uitvoeringsplan met betrekking tot de dementievriendelijke gemeente prioriteiten aangebracht. Inzet op dit thema is niet zoals we dat voor de pandemie hadden gewenst.'

2.10.5 Overige belemmeringen

Verder wordt vervoer genoemd (een grote belemmering is vervoer), waarbij wordt opgemerkt dat het zo lokaal en dichtbij mogelijk organiseren van dagactiviteiten kan helpen om dit op te lossen. Ambtelijke capaciteit wordt ook genoemd; er is niet altijd draagvlak om beleid door te ontwikkelen. Draagvlak voor het realiseren van nieuwe dagactiviteiten onder de doelgroep wordt ook als belemmering benoemd, ook wanneer het om een relatief kleine doelgroep gaat, zoals jonge mensen met dementie. De groep is dan te klein, aldus de gemeente, om passend aanbod te creëren. Hierbij wordt door gemeenten gedacht vanuit het idee dat er voor elke groep een exclusief aanbod is, terwijl de beweging naar het zogenoemde voorveld en de sociale basis er een is waarbij gekeken wordt naar plekken waar deze inwoners wél mee kunnen doen of onderdeel van zijn. Plaatselijk afstemming en samenwerking is geïdentificeerd als kans, maar ook als belemmering:

'De verantwoordelijkheid voor goede oplossingen moeten we gezamenlijk dragen, alle partijen doen daarin mee, voldoende financiële middelen zijn onmisbaar.'

2.11 Inzichten uit de praktijk

Gemeenten, Vereniging van Nederlandse Gemeenten (VNG), aanbieders en patiëntenorganisaties herkennen zich in de resultaten van dit onderzoek. Vrijwel alle knelpunten die in de praktijk worden ervaren om dagactiviteiten vorm te geven of door te ontwikkelen, worden in dit onderzoek genoemd. Dat bleek uit de bespreking in focusgroepen, begin juni 2021.

2.11.1 Niet uitbreiden, maar beter benutten

In gemeenten is sprake van een gevarieerd aanbod aan dagactiviteiten. Gemeenten zijn hiervan op de hoogte en zetten zich in om het aanbod (beter) bekend te maken en ervoor te zorgen dat zoveel mogelijk inwoners er gebruik van kunnen maken. Gemeenten worstelen met bezuinigingen en de toenemende druk van het sociaal domein op de begroting, dat speelt onmiskenbaar een rol bij de doorontwikkeling. Gemeenten hebben aangegeven dat zij niet altijd op zoek willen gaan naar uitbreiding van het huidige aanbod aan dagactiviteiten, maar dat de inzet erop gericht is bestaande dagactiviteiten beter te ontsluiten voor een grotere doelgroep. En daarnaast beter te laten aansluiten op de wensen en behoeften van mensen met demen-



tie en hun naasten. Een ontmoetingscentrum voor mensen met niet-aangeboren hersenletsel (NAH) zou ook beschikbaar en passend moeten zijn voor iemand met dementie en vice versa.

Tijdens de focusgroep wordt stilgestaan met de variatie in het aanbod van zinvolle dagactiviteiten. Ontmoetingscentra bieden individuele begeleiding aan mensen met dementie en hun naasten. Centraal staat hierbij het leren omgaan met en aanpassen aan de gevolgen van dementie. Odensehuizen zijn laagdrempelige ontmoetingsplekken voor mensen met dementie waarbij in groepsverband passende activiteiten worden aangeboden. Aangestuurd door professionals, maar met een groot beroep op vrijwilligers. Idealiter zijn groepen niet groter dan 15 mensen en wordt er met deze groepen niet in een zorgsetting gewerkt, zoals wel het geval is in een verpleeghuis.

Gemeenten willen buurt- en burgerinitiatieven faciliteren bij het opzetten van zinvolle dagactiviteiten voor mensen met dementie. Er is regelmatig geconstateerd dat inwoners met een eigen initiatief wordt gevraagd zich aan te sluiten bij de lokale welzijnsorganisatie, maar niet altijd met succes. Het risico bestaat dat inwoners zich moet conformeren aan procedures en ideeën van de welzijns- of zorgorganisatie, waarbij de inwoners vervolgens het initiatief kwijtraken. Gemeenten willen daarom burgerinitiatieven direct(er) faciliteren door middel van bijvoorbeeld vervoer of faciliteiten, met daarbij zo weinig mogelijk voorwaarden.

Wat betreft vervoer worden er verschillende keuzes benoemd. Een middelgrote gemeente benoemt dat zij het aanbod van vervoer richting zinvolle dagactiviteiten beleggen bij de aanbieders. Zij leggen daarbij de focus op wijkgericht aanbod om zo de vervoersdrempel te overwinnen. Een kleinere gemeente geeft aan dat zij vanuit de gemeente het vervoer richting zinvolle dagactiviteiten faciliteren en hiervoor afspraken maken met vervoerders. Dit heeft als reden dat er relatief veel interesse is voor dagactiviteiten die buiten de stad liggen, zoals een zorgboerderij.

2.11.2 Doelgroep en monitoring

Gemeenten geven aan niet altijd in doelgroepen (zoals dementie) te denken, maar breder, in termen van (kwetsbare) ouderen of nog breder, in termen van inwoners. Waar gemeenten aangeven zinvolle dagactiviteiten voor een brede doelgroep aan te willen bieden, wordt er vanuit het sociaal domein gepleit voor maatwerk als het gaat om mensen met dementie. Zinvolle dagactiviteiten voor mensen met dementie vraagt om voldoende expertise en handelingsperspectieven als het gaat om dementie. Dagactiviteiten voor mensen met dementie vraagt om goede specialistische begeleiding en zou binnen een ontmoetingscentrum niet eenvoudig te verenigen zijn met het aanbod voor mensen met bijvoorbeeld NAH. Er wordt door aanbieders en patiëntenorganisaties gepleit voor meer duidelijkheid over de verschillende manieren van dagactiviteiten voor mensen met dementie en hoe hier onderling, ook met de gemeente, kan worden samengewerkt.

Gemeenten hebben in het kader van het onderzoek laten weten dat er niet bij alle zinvolle dagactiviteiten wordt geregistreerd hoeveel mensen met een diagnose dementie aanwezig zijn. Dit zou volgens gemeenten ook niet altijd wenselijk zijn gezien het laagdrempelige karakter van sommige dagactiviteiten. Uitvraag en registratie kunnen een mogelijke drempel vormen voor deelname aan dagactiviteiten. Idealiter wordt het gebruik van zinvolle dagactivi-

teiten gemonitord op een manier die de persoon met dementie en mantelzorger(s) zo weinig mogelijk tot niet belast. Er wordt benoemd dat er behoefte is naar monitoring van het effect van goede doorverwijzing, vanuit de wijkteams naar zinvolle dagactiviteiten.

2.11.3 Financiering en schotten

Wanneer mensen langdurig of intensief gebruik willen maken van zinvolle dagactiviteiten merken gemeenten dat het gemeentelijk budget krap is en dat bij dure ondersteuning er een tendens is om door te verwijzen naar de Wet langdurige zorg (Wlz). De Wlz bevat volgens gemeenten meer mogelijkheden voor financiering van zinvolle dagactiviteiten. Het verschil in financieringsstromen en schotten tussen wetgevingen - vanuit Zvw, Wmo en Wlz - wordt als een knelpunt gezien. Partijen vanuit het sociaal domein constateren daarnaast dat men een groter beroep wil doen op zinvolle dagactiviteiten binnen de algemene voorzieningen, maar dat een bijbehorende financiering daarvoor uitblijft. Wanneer er financiële middelen beschikbaar worden gesteld om een impuls te geven aan zinvolle dagactiviteiten voor mensen met dementie, moet er volgens gemeenten en aanbieders goed worden overwogen op welke wijze de middelen ingezet moet worden. Een lokale leerpraktijk waarin lessen over en weer worden gedeeld behoort zowel volgens gemeenten als aanbieders tot de mogelijkheden. Gemeenten waarin het aanbod van dagactiviteiten - en de doorontwikkeling daarvan - goed is georganiseerd, zouden gemeenten waarin het minder goed is georganiseerd tot voorbeeld kunnen zijn.



3 Reflectie en aanbevelingen

Van aanbod naar vraag als uitgangspunt

Gemeenten geven aan redelijk tot goed zicht te hebben op het aanbod en omvang van zinvolle dagactiviteiten voor mensen met dementie. Gemeenten hebben echter niet in alle gevallen zicht op het percentage van mensen met dementie in hun gemeente dat hiervan gebruik maakt. Dat er geen zicht op het gebruik is, wil niet zeggen dat er geen sprake van (passend) gebruik of inzet van dagactiviteiten is. Er kan sprake zijn van onderbenutting of ongearticuleerde vraag.

De helft van de gemeenten geeft aan dat zij de aard en omvang van zinvolle dagactiviteiten voor mensen met dementie overwegend of volledig vinden aansluiten op de vraag. Dat is opmerkelijk, gelet op het feit dat gemeenten lang niet overal zicht hebben op het aantal mensen met dementie in hun gemeente, noch op het percentage dat gebruik maakt van dagactiviteiten.

Het lijkt erop dat gemeenten met samenwerkingspartners het aanbod aanpassen op de vraag, in die zin: startend bij het aanbod wordt gekeken hoe de vraag ingepast kan worden. Behoefte van de mensen zelf (en hun naasten) lijkt nog niet principieel het uitgangspunt, ondanks dat gemeenten aangeven dat de behoeften van de mensen zelf één van de leidende principes zouden moeten zijn bij de doorontwikkeling van dagactiviteiten.

In meer dan de helft van de gemeenten maakt nog geen 50% van de thuiswonende mensen met dementie gebruik van zinvolle dagactiviteiten. Daarbij moet worden benadrukt dat dit onderzoek zich focust op het perspectief van(uit) gemeenten. Hierin is de behoefte van mensen met dementie en hun mantelzorger(s) en naasten niet meegenomen. Movisie adviseert vervolgonderzoek te doen op dit punt. Gericht lokaal onderzoek via bijvoorbeeld de huisarts of wijkverpleging zou licht kunnen werpen op de omvang en aard van het potentieel aan gebruikers. Deze informatie is cruciaal om het beleid vervolgens op te baseren. Ook is het in vervolgonderzoek belangrijk om te kijken naar welke vormen van zinvolle dagactiviteiten het hoogst worden gewaardeerd door mensen met dementie en hun naasten, en wat bij hen hiervoor de redenen zijn.

Vorm

Zinvolle dagactiviteiten worden momenteel in gemeenten vooral aangeboden in de vorm van dagbesteding en ontmoetingscentra. Dagbesteding wordt voornamelijk aangeboden als maatwerkvoorziening. In ontmoetingscentra zoals Odensehuizen worden voornamelijk vrij toegankelijke dagactiviteiten aangeboden. Gemeenten geven aan dat hier goed gebruik van wordt gemaakt, al zijn er ook gemeenten waar er beperkt zicht op het gebruik is. Weer andere gemeenten aangeven dat er geen wachtlijsten zijn. Kleinere aanbieders lijken zich met name te richten op bijzondere doelgroepen.

Voornamelijk zorg- en welzijnsorganisaties zijn betrokken bij het aanbod van zinvolle dagactiviteiten. In de helft van de gevallen betreft het ook buurt- of burgerinitiatieven. Sportverenigingen, culturele en religieuze instellingen worden op het moment minder vaak benoemd als betrokken organisatie. Ze worden wel benoemd als belangrijke partij bij het vormgeven van laagdrempelige voorzieningen. Burger- en buurtinitiatieven zijn belangrijk om te betrekken bij het aanbieden van laagdrempelige dagactiviteiten in de wijk, maar willen zoveel mogelijk autonomie over hun initiatief behouden met zo weinig mogelijk invloed vanuit gemeenten of welzijnsorganisaties. Gemeenten geven aan deze initiatieven te willen stimuleren bijvoorbeeld als het gaat om vervoer of faciliteiten om zo tegemoet te komen aan de creativiteit van inwoners en vooral mensen in kwetsbare posities te ondersteunen.

Gemeenten vinden dat het aanbod van zinvolle dagactiviteiten overwegend aansluit op de visie dat dit (1) bijdraagt aan de algemene gezondheid, (2) helpt bij het aanpassen aan de gevolgen van dementie en (3) bijdraagt aan de kwaliteit van leven. Daarnaast is het van belang dat er meer kennis en inzicht bij gemeenten komt in de diversiteit van het aanbod van zinvolle dagactiviteiten en welke vorm wanneer aansluit.

Kansen en uitdagingen voor doorontwikkeling

De doelstelling uit de Nationale Dementiestrategie (zie hoofdstuk 1) wordt door gemeenten wel onderschreven, maar bijna nergens op dit moment al gerealiseerd. In 16% van de gemeenten is de 80% wel in zicht (volgens deze gemeenten maakt momenteel tussen de 60 en de 80% van de thuiswonende mensen met dementie gebruik van een dagactiviteit).

Bij de doorontwikkeling van dagactiviteiten ligt in gemeenten minder nadruk op het uitbreiden van het huidige aanbod (mede veroorzaakt door financiële krapte) als wel op het stimuleren van passend maken van het huidige aanbod. Gemeenten zijn op drie manieren bezig het aanbod met betrekking tot zinvolle dagactiviteiten door te ontwikkelen:

1. In de eerste plaats wordt het huidige aanbod verruimd en getransformeerd; passend bij behoeften en wensen van de doelgroep. Hierbij is aandacht voor doe-gerichte en belevingsgerichte activiteiten.
2. Ook zijn gemeenten bezig maatwerkoplossingen breder toegankelijk te maken. Drempels worden met de grond gelijk gemaakt. Waar voorheen doelgroepen scherp(er) werden afgebakend, is dat nu minder het geval. En er wordt in samenwerking met partners gezocht naar laagdrempelige plekken in de wijk, dichtbij waar mensen wonen.
3. Hierop aansluitend, in de derde plaats, past de beweging van de dementievriendelijke samenleving. Deze is ingezet als één van de pijlers van het Deltaplan Dementie. De meer inclusieve samenleving, waar gemeenten aan zeggen te willen werken, is er een waar óók mensen met dementie (in alle vormen en soorten) een plaats hebben en welkom zijn.

Het is belangrijk om bij de doorontwikkeling de mensen te betrekken om wie het gaat. Gemeenten zeggen zich hiervan bewust te zijn, in gemeenten waar dit reeds succesvol plaatsvindt.

Het doorontwikkelen van dit aanbod stuit op een aantal belemmeringen, waarvan financiële middelen de voornaamste is. Gemeenten ervaren knelpunten bij de verschillende financiering van waaruit zinvolle dagactiviteiten worden aangeboden. Er moeten meer financiële middelen beschikbaar worden gesteld voor zinvolle dagactiviteiten in de vorm van laagdrempelige



algemene voorzieningen, die goed aansluiten op de behoefte van de persoon met dementie en naaste(n). Daarnaast moet er op worden toegezien dat deze financiële middelen ook op de juiste manier worden geïnvesteerd.

Ook noemen gemeenten de schotten tussen de verschillende wetten. Verder is de beschikbaarheid van vrijwilligers een aandachtspunt evenals het equiperen van verenigingen en in het verlengde daarvan de sociale basis. Omdat dementie de komende jaren naar verwachting aan terrein zal winnen, zullen deze uitdagingen urgenter worden. Het zal van extra groot belang zijn om het sociale netwerk te versterken en oplossingen te realiseren in het voorliggende veld. Het is aan gemeenten om hierover in gesprek te gaan met aanbieders, zorgverzekeraar(s), vrijwilligers, mantelzorgers enzovoorts.

Bijlage: vragenlijst

1. Op verzoek van het Ministerie van VWS doet Movisie onderzoek naar het huidige aanbod van ontmoetingsmogelijkheden en zinvolle dagactiviteiten voor mensen met dementie in Nederland.

Het onderzoek wordt uitgezet onder gemeenten in heel Nederland. In het onderzoek komt o.a. aan de orde: aard en omvang van aanwezige lokale voorzieningen op het vlak van ontmoeting en dagactiviteiten voor mensen met dementie en hun mantelzorgers; voorwaarden voor toegang tot deze voorzieningen; mate waarin vraag en aanbod op elkaar aansluiten en waar (door de gemeente) een eventuele mismatch ervaren wordt. Onder zinvolle dagactiviteiten verstaan wij: activiteiten waar mensen met dementie plezier en ontspanning aan beleven, waardering aan ontnemen of waardoor zij zich nuttig voelen. De vragenlijst is bedoeld voor beleidsadviseurs die bij een gemeente werkzaam zijn en dementie in hun portefeuille hebben. Het invullen van de vragenlijst duurt ongeveer 10 minuten. De resultaten van het onderzoek zullen naar verwachting medio juni worden gepresenteerd. Alvast hartelijk dank voor het invullen! klik op volgende om de vragenlijst te starten.

2. Voor welke gemeente bent u werkzaam?

Gemeente

3. 'Als gemeente hebben wij volledig zicht op de aard en omvang van aanwezige zinvolle dagactiviteiten voor mensen met dementie in onze gemeente.' In hoeverre bent u het eens met bovenstaande stelling?

Volledig mee eens, Overwegend mee eens, Neutraal, Overwegend mee oneens, Volledig mee oneens

4. Welke organisaties zijn in uw gemeente betrokken bij het aanbieden van zinvolle dagactiviteiten voor mensen met dementie? (meerdere antwoorden mogelijk)

Zorgorganisaties, Welzijnsorganisaties, (Sport)verenigingen, Religieuze organisaties, Culturele instellingen, Burger- en buurtinitiatieven, Anders, namelijk

5. Aantal mensen met dementie per gemeente

AlzheimerNL heeft in 2019 een berekening gemaakt van het aantal mensen met dementie per gemeente. Wilt u uw antwoord op de volgende vraag baseren op deze gegevens? klik hier voor het overzicht per gemeente U kunt indien gewenst onder uw antwoord een opmerking plaatsen bij dit percentage of de berekening van AlzheimerNL

6. Hoeveel procent van de mensen met dementie binnen uw gemeente maakt naar schatting gebruik van zinvolle dagactiviteiten?

1 - 0-10%, 2 - 11-20%, 3 - 21-30%, 4 - 31-40%, 5 - 41-50%, 6 - 51-60%, 7 - 61-70%, 8 - 71-80%, 9 - 81-90%, 10 - 91-100%, ? - Weet ik niet



7. Kunt u aangeven welke vormen van zinvolle dagactiviteiten voor mensen met dementie in uw gemeente worden aangeboden? (meerdere antwoorden mogelijk)

Odensehuizen, Ontmoetingscentra, Dagbesteding, Dementtalent, Digitale activiteiten, Anders, namelijk

8. U heeft aangegeven dat de volgende vormen van zinvolle dagactiviteiten worden aangeboden voor mensen met dementie

9. Kunt u voor elk van bovenstaande vormen aangeven of ze behoren tot maatwerkvoorziening, vrij toegankelijk zijn, of toegankelijk zijn tegen betaling? als een vorm niet wordt aangeboden, hoeft u daar niets in te vullen.

9.1 Odensehuizen

9.2 Ontmoetingscentra

9.3 Dagbesteding

9.4 Dementtalent

9.5 Digitale activiteiten

9.6 Anders

1 - Maatwerkvoorziening, 2 - Vrij toegankelijk, 3 - Toegankelijk tegen betaling, 4 - combinatie van bovenstaande, ? - Weet ik niet

10. Er bestaan verschillende perspectieven op zinvolle dagactiviteiten.

Wilt u aangeven in hoeverre u het met de volgende stellingen eens bent?

11. Het aanbod van zinvolle dagactiviteiten in onze gemeente richt zich op

11.1 Het bijdragen aan algemene gezondheid voor mensen met dementie. (Denk hierbij aan fysieke- en geestelijke gezondheid, maar ook sociale gezondheid)

11.2 Het helpen aanpassen aan de gevolgen van dementie. (Denk hierbij aan emotionele- en sociale aanpassing, maar ook praktische aanpassingen zoals het omgaan met de eigen invaliditeit)

11.3 Het bijdragen aan de kwaliteit van leven voor mensen met dementie. (Denk hierbij aan zaken als 'je nuttig voelen', 'je thuis en prettig voelen' en 'je veilig voelen met behoud van privacy)

Volledig mee oneens, Overwegend mee oneens, Neutraal, Overwegend mee eens, Volledig mee eens

12. De volgende vragen gaan over de mate waarin het aanbod van zinvolle dagactiviteiten en de behoefte daarin op elkaar aansluiten

Kun u aangeven in hoeverre u het eens bent met de volgende stellingen?

13. 'De omvang van het aanbod van zinvolle dagactiviteiten binnen onze gemeente sluit aan op de behoefte van mensen met dementie'

Volledig mee eens, Overwegend mee eens, Neutraal, Overwegend mee oneens, Volledig mee oneens, Weet ik niet

14. kunt u een toelichting geven op bovenstaand antwoord en waar u dit op baseert?

15. 'De vorm van het aanbod van zinvolle dagactiviteiten binnen onze gemeente sluit aan op de behoefte van mensen met dementie'

Volledig mee eens, Overwegend mee eens, Neutraal, Overwegend mee oneens, Volledig mee oneens, Weet ik niet

16. kunt u een toelichting geven op bovenstaand antwoord en waar u dit op baseert?

17. Doelstelling Nationale Dementiestrategie

Één van de doelstellingen van de Nationale Dementiestrategie is: <In 2030 heeft 80% van de thuiswonende mensen toegang tot een ontmoetingscentrum voor mensen met dementie in de nabijheid van hun eigen woning. Hier krijgt men het aanbod van zinvolle activiteiten.>

18. In hoeverre vindt u bovenstaande doelstelling haalbaar vanuit uw gemeente?

Volledig, Overwegend, Neutraal, Overwegend niet, Volledig niet

19. Deze laatste vragen gaan over de toekomst en de doorontwikkeling van zinvolle dagactiviteiten voor mensen met dementie

20. Op welke manier is uw gemeente bezig met de doorontwikkeling van zinvolle dagactiviteiten voor mensen met dementie?

21. Welke kansen ziet u vanuit uw gemeente bij de doorontwikkeling van zinvolle dagactiviteiten voor mensen met dementie?

22. Welke belemmeringen ziet u vanuit uw gemeente bij de doorontwikkeling van zinvolle dagactiviteiten voor mensen met dementie?

23. Wilt u op de hoogte worden gehouden van vervolgacties op dit onderzoek en de landelijke doorontwikkeling van zinvolle dagactiviteiten voor mensen met dementie? Zo ja, dan kunt u in het witte tekstvak uw emailadres achter laten.

24. Eind vragenlijst

Hartelijk dank voor uw antwoord op de vragen. Mocht u verdere vragen hebben over dit onderzoek, dan kunt u contact opnemen met Lars Ramaker, onderzoeker bij Movisie. L.Ramaker@movisie.nl



kennis en aanpak van
sociale vraagstukken